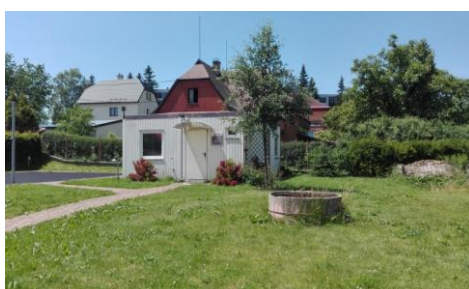


Veřejný závazek

§ 70 – Sociální rehabilitace – ambulantní forma

DOMOV NA STŘÍBRNÉM VRCHU poskytuje službu sociální rehabilitace na těchto adresách – Stříbrných Vrch 199, Dolní Sídliště 259 a v objektu kasáren na pozemku parc. č. st. 595. v Rokytnici v Orlických horách.



1. POSLÁNÍ

Posláním služby Sociální rehabilitace je poskytovat podporu osobám s chronickým duševním onemocněním v těch oblastech, které on sám pokládá za problematické a brání mu v samostatném a nezávislém životě ve společnosti. Podpora je poskytována na základě individuálně určených potřeb a možností těchto osob, důraz je kladen na rozvoj sociálních dovedností, pracovních dovedností včetně pravidelných pracovních návyků s cílem podpořit budoucí možné uplatnění klienta na trhu práce, komunikačních a samoobslužných dovedností, které přibližují osoby k zapojení do běžného způsobu života.

2. CÍLE ZAŘÍZENÍ

Cílem poskytování služby Sociální rehabilitace je pomoci lidem dosáhnout větší míry samostatnosti, nezávislosti a soběstačnosti v běžném životě. Klient někam patří, došlo k jeho sociálnímu začlenění.

Nabízet klientům spektrum základních činností, prostřednictvím nichž klient:

- zvládá základní dovednosti související s běžným životem, tj. péče o domácnost, o vlastní osobu, vyřizování úředních záležitostí a komunikace (pravidla slušného chování apod.),
- získal dovednosti potřebné pro uplatnění na trhu práce (dodržování pracovní doby, pravidel, vytrvalost apod.),
- umí samostatně nebo s menší mírou podpory hospodařit se svými finančními prostředky tak, aby byl schopen zaplatit všechny náklady a nedostával se do dluhů.

2.1. Cíle stanovené směrem k organizaci pro období 2020 - 2022

1) Zvyšovat informovanost o službě (aktualizovat a rozšířit nabídku webových stránek, aktualizovat informace ve všech zdrojích, zveřejňovat informace o službě v Horském kurýru).

Termín: průběžně do 31. 12. každého sledovaného roku

2) Předcházet negativnímu hodnocení- upozorňovat a diskutovat s klienty o jejich právech a povinnostech, o právech dalších osob a okolí, jak jednat, jak se správně chovat.

Termín: průběžně do 31. 12. každého sledovaného roku, 2x ročně školení bezpečnosti a pravidel chování

3) Provést analýzu personálního zajištění služby především v oblasti přímé péče s ohledem na individuální potřeby jednotlivých klientů, optimalizovat počet pracovníků služby. Zaměřit se na požadavky personálního zajištění služby s ohledem na potřeby a vizi organizace 2020 – 2022.

Termín: do 6/2022, do 11/2022 - časový snímek dne + vyhodnocení a reakce na zjištění

4a) Zajistit doplnění kvalifikace pracovníků sociálních služeb.

4b) Zajistit další vzdělávání pracovníků v souladu s uzavřenými dohodami o doplnění kvalifikace a požadavkem 24 hodin vzdělávání v souladu se zákonem o sociálních službách.

4c) V návaznosti na změny kompetencí vedoucích pracovníků zajistit formou vzdělávacích akcí prohloubení znalostí těchto pracovníků v oblasti personalistiky a řízení lidských zdrojů.

Termín: jednotný pro 4a,4b,4c - do 31. 12. každého sledovaného roku předloží pracovníci soupis absolvovaných vzdělávacích akcí, vedoucí pracovníci prohloubí znalosti výše uvedené formou seminářů, kurzů, vzdělávacích akcí či workshopů

5) Průběžně zajišťovat podporu supervizora nebo dalších externích odborníků (čtvrtletně), zprostředkovat návštěvy jiných služeb sociální rehabilitace za účelem výměny informací mezi zaměstnanci, získání nových poznatků, podpořit pocit jistoty pracovníků, nabídnout možnost řešení sporných a nejasných situací s psychiatrem a dalšími externími odborníky, zprostředkovat další vzdělávání pracovníků přímo v organizaci (akreditace vzdělávání).

Termín: průběžně do 31. 12. každého sledovaného roku

6) S ohledem na finanční situaci hledat úsporná řešení v rámci zajištění provozu služby.

Termín: průběžně ve sledovaném roce (odpovědnost, ředitelka, ekonom - kvalitář)

2.2. Cíle stanovené směrem ke klientům pro období 2020 - 2022

1) Zajistit zaměstnání pro další klienty v chráněné dílně „Kopeček“ Bartošovice, ve Sdružení Neratov, případně na volném trhu práce, jednat o zaměstnání osob v RK (Láry-Fáry), zajistit přechod alespoň 2 klientů do služby s nižší mírou podpory, tréninková kavárna – 2 klienti, spolupracovat s „Centrem duševního zdraví“, v Rychnově nad Kněžnou a Náchodě. Realizovat návštěvy na Úřadu práce za účelem získání zaměstnání pro klienty.

Termín: průběžně do 31. 12. každého sledovaného roku

2) Hledat další možnosti zaměstnání klientů (všeobecně prospěšné práce, oslovit další organizace zaměstnávající osoby se zdravotním postižením a duševním onemocněním př. úklidové agentury).

Termín: průběžně do 31. 12. každého sledovaného roku

3) Zrevidovat a průběžně dovybavovat prostory sociální rehabilitace.

Termín: průběžně

2.3. Cíle stanovené směrem k veřejnosti pro období 2020 - 2022

1) Zvyšovat informovanost o službě (pořádat 1x ročně dny otevřených dveří).

Termín: průběžně do 31. 12. každého sledovaného roku

2) Udržet v DNSV trvalou výstavu výrobků klientů sociální rehabilitace, která bude celoročně přístupná veřejnosti, klientům, zaměstnancům a návštěvám.

Termín: průběžně

3) 2x ročně uspořádat prodejní výstavu výrobků našich klientů (velikonoční výstava, vánoční výstava).

4) Jednat s dalšími firmami o možnosti prodeje výrobků našich klientů veřejnosti v rámci běžného prodeje či jiných veřejných akcí, domluva s jinými službami o provázání prodejních akcí.

Termín: průběžně do 31. 12. každého sledovaného roku

5) Jednat s dalšími zainteresovanými stranami v oblasti začlenění klientů do běžné společnosti v místě svého původního trvalého bydliště.

Termín: průběžně do 31. 12. každého sledovaného roku s ohledem na aktivity projektu transformace DNSV a jeho dalších návazných projektových akcí



3. CÍLOVÁ SKUPINA

Cílovou skupinou jsou osoby s chronickým duševním onemocněním starší 21 let, zejména osoby s diagnózou schizofrenie a chronická psychóza, které mají bydliště v Královéhradeckém kraji, případně s prokázanou vazbou na tento kraj. Jsou ohroženy sociálním vyloučením nebo jsou sociálně vyloučeni z důvodu nesamostatnosti či nesoběstačnosti v řešení jejich nepříznivé sociální situace (chybí dovednosti potřebné k zvládnutí běžného života).

Je u nich předpoklad dalšího rozvoje (života mimo zařízení). Jsou motivovaní, účastní se rehabilitace proto, že chtějí, vnímají ji jako přidanou hodnotu pro svou osobu.

3.1. Negativní vymezení

Zařízení neuzavře smlouvu se zájemcem o službu v tom případě, že nastaly důvody, pro které není možné službu poskytovat (z. č. 108/2006 Sb., §91, odst. 3).

Jsou to:

- nesplňuje-li žadatel kritéria okruhu osob,
- neposkytuje-li zařízení službu, kterou žadatel vyžaduje,
- osobě, která žádá o poskytnutí sociální služby, vypověděl v době kratší než 6 měsíců před touto žádostí smlouvu o poskytnutí téže sociální služby z důvodu porušování povinností vyplývajících ze smlouvy,
- má-li zařízení naplněnou kapacitu, v tomto případě je možné zařadit žadatele do pořadníku žadatelů.

4. NABÍZÍME TYTO ZÁKLADNÍ ČINNOSTI

Dle § 37

- Sociální poradenství.

Dle § 70

- Nácvik dovedností pro zvládání péče o vlastní osobu, soběstačnosti a dalších činností vedoucích k sociálnímu začlenění.
- Zprostředkování kontaktu se společenským prostředím.
- Výchovné, vzdělávací a aktivizační činnosti.
- Pomoc při uplatňování práv a oprávněných zájmů a při obstarávání osobních záležitostí.

4.1. Které služby nemůžeme vzhledem k personálnímu a technickému zajištění poskytnout?

- Činnosti a aktivity, které jsou v rozporu s cílem služby pomoci lidem dosáhnout větší míry samostatnosti, nezávislosti a soběstačnosti v běžném životě,
- činnosti, prostřednictvím nichž nelze tento cíl služby naplňovat,
- činnosti, které nepodporují rozvoj schopnosti a dovednosti klientů, nerozvíjí pozitivní návyky a nácvik výkonu běžných činností, které jsou nezbytné pro samostatný život.

4.2. Komu a kdy nemůže být služba trvale poskytována?

- Osobám, které nejsou schopni respektovat zásady a pravidla poskytování služby a přijímat poskytovanou službu v rozsahu vymezeném uzavřenou smlouvou o poskytování služby a v souladu s posláním a cíli organizace.

5. KAPACITA SLUŽBY

Doba poskytování služby sociální rehabilitace je v pracovních dnech a to dle předem zveřejněného rozpisu aktivit, při dodržení celkové kapacity, společné pro službu sociální rehabilitace, maximálně **15 klientů v jeden okamžik**.

Střediska:

1) Na adrese Stříbrný vrch 199 poskytujeme níže uvedené činnosti:

- **Sociální poradenství**
- **Zprostředkování kontaktu se společenským prostředím**
- **Nácvik sociálních dovedností**
- **Nácvik efektivního hospodaření**

Provozní doba pracoviště: **Pondělí – pátek v rozsahu běžné pracovní doby, tj. 7,00 – 15,30 dle individuální domluvy klienta s pracovníkem.**

Okamžitá kapacita sociálního pracovníka je pro toto místo stanovena na 1 klienta (v danou chvíli) tak, aby celková kapacita služby sociální rehabilitace nepřesáhla v součtu 15 osob.

2) V objektu kasáren na pozemku parc. č. st. 595 je poskytována

- **Tréninková dílna (Hobby dílna, košíkářská a tkalcovská dílna)** - nácvik sociálních dovedností, podpora při hledání vhodného pracovního místa

Provozní doba pracoviště: **pondělí – čtvrtek od 8.00 – 11,30; 12,15 – 15,00 hod.
pátek od 8.00 – 12,00 hod**

Okamžitá kapacita je pro toto místo stanovena pro každou z dílen 4 klienti (v danou chvíli). Celkem tedy maximálně 8 klientů ve středisku.

4) Na adrese Dolní Sídliště 259 je poskytován:

- **Tréninkový byt** - nácvik péče o domácnost, nácvik efektivního hospodaření, nácvik péče o vlastní osobu

Provozní doba pracoviště: **pondělí – čtvrtek 8:00 – 15.00 h.**

Okamžitá kapacita je pro toto místo stanovena 2 klienti v danou chvíli tak, aby celková kapacita služby sociální rehabilitace nepřesáhla v součtu 15 osob.

6. PRINCIPY POSKYTOVÁNÍ SOCIÁLNÍ SLUŽBY

Principy sociální služby jsou postupy a hodnoty, které jsou společné všem pracovníkům zařízení. Slouží k podpoře běžného způsobu života, soběstačnosti klientů a vychází z Listiny základních práv a svobod, kde hlavním krédem je: „ Lidé jsou svobodní a rovní v důstojnosti i v právech.“

Základními principy poskytování naší služby jsou:

- respektování cti a důstojnosti – klademe důraz na důstojný život a individualitu každého jedince,
- respektování soukromí – snažíme se o zachování maximálního soukromí klienta,
- podpora soběstačnosti a samostatnosti – klademe důraz na uspokojování individuálních potřeb klientů,
- podpora běžného způsobu života dle schopností klienta – nabízíme podporu při začleňování se do přirozeného společenského prostředí, podporujeme rodinné vazby, jsme nápomocni jeho zařazení se do společnosti,
- respektování volby, svobodný pohyb - nabízíme klientovi možnost dle svých schopností jednat na základě vlastních rozhodnutí, uplatňovat vlastní vůli,
- poskytování příjemného prostředí se snahou neustále zlepšovat životní podmínky zvyšováním kvality a profesionality služby.

7. ZVEŘEJNĚNÍ KOMPLETNÍHO VEŘEJNÉHO ZÁVAZKU

Náš veřejný závazek je dostupný prostřednictvím těchto zdrojů:

- webové stránky www.uspro.cz,
- leták DOMOVA NA STŘÍBRNÉM VRCHU (Městský úřad Rokytnice v O. h., Městský úřad Rychnov nad Kněžnou, ordinace lékaře, čekárna psychiatra, Centrum duševního zdraví Rychnov nad Kněžnou, Infocentrum Rokytnice v O. h.),
- nástěnky v DNSV,
- informovanost v rámci dne otevřených dveří.

V Rokytnici v Orlických horách dne 1. 1. 2022

Mgr. Eva Fremuthová, MBA
ředitelka DOMOVA