

Veřejný závazek

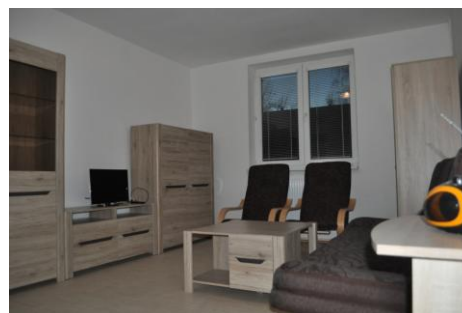
§ 51 – Chráněné bydlení

DOMOV NA STŘÍBRNÉM VRCHU (dále jen DOMOV) poskytuje službu chráněné bydlení.

Služba je poskytována na adrese:

- Sídliště 1. máje 241, 517 61 Rokytnice v Orlických horách,
- Sídliště 1. máje 269, 517 61 Rokytnice v Orlických horách,
- Mírová 1542, 516 01 Rychnov nad Kněžnou,
- Jiráskova 1070, 516 01 Rychnov nad Kněžnou,
- Za Přádělnou 2154, 547 01 Náchod.

Služba je poskytována nepřetržitě, míra podpory je stanovena dle individuálních potřeb klientů.



1. POSLÁNÍ

Posláním Chráněného bydlení je poskytování přiměřené podpory osobám s chronickým duševním onemocněním (blíže cílová skupina), kteří potřebují individuální péči a podporu v běžných denních činnostech, na základě individuálně určených potřeb, s nižší mírou závislosti na druhé osobě. Služba je poskytována přímo v komunitě, v běžné zástavbě, v rámci běžného způsobu života s ohledem na dodržování základních lidských práv a svobod.

2. CÍLE SOCIÁLNÍ SLUŽBY

Dlouhodobým cílem zařízení je podporovat osoby v soběstačném - důstojném životě, v prostředí, které se co nejvíce blíží běžnému způsobu života. Tyto osoby nejsou ohroženy sociální vyloučením, svoji nepříznivou sociální situaci jsou schopni řešit s podporou služby Chráněné bydlení. Zajistit individuální potřeby klientů s ohledem na jejich lidská práva a zachování soukromí.

Konkrétním cílem je, aby klienti:

- zvládali péči o domácnost
- měli zajištěny finanční prostředky
- zvládali samostatně či s pomocí řešit problémy, krizové situace, které v jejich životě nastávají

- zvládali dodržovat léčebný režim
- byli v kontaktu s lidmi, účastnili se běžného společenského života
- v rámci možností byli schopni zapojit se do pracovní činnosti.

2.1. Cíle stanovené směrem k organizaci pro období 2026 - 2028

1) Zvyšovat informovanost o službě (aktualizovat nabídku webových stránek, realizovat změnu stylu webových stránek, aktualizovat informace ve všech zdrojích, zveřejňovat informace o službě např. Facebook).

Termín: průběžně během sledovaného období

2) Předcházet negativnímu hodnocení - upozorňovat a diskutovat s klienty o jejich právech a povinnostech s ohledem na §88l ZSS (*respektovat a chránit soukromí, integritu a důstojnost osob, který se poskytují sociální služby*), o právech dalších osob a okolí, jak jednat, jak se správně chovat.

Termín: průběžně během sledovaného období, 2x ročně školení bezpečnosti a pravidel chování.

3) Provést analýzu personálního zajištění služby především v oblasti přímé péče s ohledem na individuální potřeby jednotlivých klientů, optimalizovat počet pracovníků služby. Zaměřit se na požadavky personálního zajištění služby s ohledem na potřeby a vizi organizace **2026 – 2028**.

Termín: do 6/2026, do 11/2026 - časový snímek dne + vyhodnocení a reakce na zjištění,
do 6/2027, do 11/2027 - časový snímek dne + vyhodnocení a reakce na zjištění,
do 6/2028, do 11/2028 - časový snímek dne + vyhodnocení a reakce na zjištění.

4a) Zajistit doplnění kvalifikace pracovníků sociálních služeb.

4b) Zajistit další vzdělávání pracovníků v souladu s uzavřenými dohodami o doplnění kvalifikace a požadavkem 48 hodin vzdělávání za dva po sobě jdoucí kalendářní roky, to vše v souladu se zákonem o sociálních službách.

4c) V návaznosti na změny kompetencí vedoucích pracovníků zajistit formou vzdělávacích akcí prohloubení znalostí těchto pracovníků v oblasti personalistiky a řízení lidských zdrojů.

Termín: jednotný pro 4a,4b,4c - do 31. 12. každého sledovaného roku předloží pracovníci soupis absolvovaných vzdělávacích akcí, vedoucí pracovníci prohloubí znalosti výše uvedené formou seminářů, kursů, vzdělávacích akcí či workshopů.

5) Dle potřeby či požadavku zaměstnanců zajišťovat podporu supervizora nebo dalších externích odborníků - zprostředkovat návštěvy ostatních zařízení se službou domov zvláštní režimem za účelem výměny informací mezi zaměstnanci, získání nových poznatků, podpořit pocit jistoty pracovníků, nabídnout možnost řešení sporných a nejasných situací s psychiatrem a dalšími externími odborníky formou případových supervizí.

Termín: průběžně během sledovaného období

6) S ohledem na finanční situaci hledat úsporná řešení v rámci zajištění provozu zařízení.

Termín: průběžně ve sledovaném roce (ředitelka, ekonom, kvalitář).

2.2. Cíle stanovené směrem ke klientům pro období 2026 - 2028

1) Hledat možnosti zaměstnání klientů (chráněné pracovní místo, oslovit další organizace zaměstnávající osoby s duševním onemocněním, Úřadem práce apod.).

Termín: průběžně během sledovaného období

2) Realizovat plány přechodu u klientů u nichž je možný postupný přechod do služby s nižší mírou podpory a to s ohledem na respektování jejich přání, schopností a dovedností.

Termín: průběžně během sledovaného období

3) Podpora samostatnosti klientů v běžném životě. Podporovat klienty v rozvoji a udržování jejich samostatnosti při zvládnání běžných denních činností, a to v návaznosti na jejich individuální schopnosti, dovednosti a zdravotní stav.

Termín: průběžně během sledovaného období (ve spolupráci s externími odborníky)

2.3. Cíle stanovené směrem k veřejnosti pro období 2026 - 2028

1) Zvyšovat informovanost o službě (webové stránky, leták, Facebook, zpravodaj sociálních projektů KHK).

Termín: průběžně během sledovaného období

2) Rozvoj spolupráce s obcemi a místními institucemi. Rozvíjet spolupráci s obcemi, místními institucemi s cílem zvyšovat porozumění potřebám klientů a podporovat jejich začleňování do běžného života v komunitě.

Termín: průběžně během sledovaného období

3) Podpora destigmatizace osob s duševním onemocněním. Přispívat ke snižování předsudků vůči osobám s duševním onemocněním prostřednictvím otevřené komunikace o službě, jejím poslání a významu sociálního začleňování klientů.

Termín: průběžně během sledovaného období

3. ZÁSADY/PRINCIPY POSKYTOVANÉ SOCIÁLNÍ SLUŽBY

Principy sociální služby jsou postupy a hodnoty, které jsou společné všem pracovníkům zařízení. Slouží k podpoře běžného způsobu života, soběstačnosti klientů a vychází z Listiny základních práv a svobod, kde hlavním krédem je: „ Lidé jsou svobodní a rovní v důstojnosti i v právech.“

Základními principy poskytování naší služby jsou:

- **respektování cti a důstojnosti** – klademe důraz na respektování integrity a důstojnosti každého jedince,
- **respektování soukromí** – snažíme se o zachování maximálního soukromí klienta,
- **sexualita** je pro nás normální součástí života, je přirozenou lidskou potřebou,
- **podpora soběstačnosti a samostatnosti** – klademe důraz na uspokojování individuálních potřeb klientů,
- **podpora běžného způsobu života dle schopností klienta** – nabízíme podporu při začleňování se do přirozeného společenského prostředí, podporujeme rodinné vazby, jsme nápomocni jeho zařazení se do společnosti,
- **respektování volby, svobodný pohyb** - nabízíme klientovi možnost dle svých schopností jednat na základě vlastních rozhodnutí, uplatňovat vlastní vůli,
- **poskytování příjemného prostředí** se snahou neustále zlepšovat životní podmínky zvyšováním kvality a profesionality služby.

4. CÍLOVÁ SKUPINA

Cílovou skupinou jsou:

- osoby s chronickým duševním onemocněním od 21 let, zejména osoby s diagnózou schizofrenie a chronická psychóza, které mají bydliště v Královéhradeckém kraji, případně s prokázanou vazbou na tento kraj. Současně jsou tyto osoby ohroženy sociálním vyloučením, situaci nejsou schopni samostatně, ani za pomoci svých blízkých a rodiny řešit a tuto situaci

nelze ani řešit jinými službami.

- V důsledku své nemoci:

- nezvládají péči o domácnost,
- neumí hospodařit s penězi,
- nejsou schopni samostatně, flexibilně řešit problémy, krizové situace, které v jejich životě nastávají,
- nezvládají dodržovat léčebný režim,
- vyhýbají se kontaktu s lidmi, nezvládají běžnou komunikaci,
- nejsou schopni běžného pracovního výkonu.

4.1. NEGATIVNÍ VYMEZENÍ

Zařízení neuzavře smlouvu se zájemcem o službu v tom případě, že nastaly důvody, pro které není možné službu poskytovat (z. č. 108/2006 Sb., §91, odst. 3). Jsou to:

- nesplňuje-li žadatel kritéria okruhu osob,
- neposkytuje-li zařízení službu, kterou žadatel vyžaduje,
- pokud zdravotní stav žadatele vylučuje možnost přijetí do zařízení,
- osobě, která žádá o poskytnutí sociální služby, vypověděl v době kratší než 6 měsíců před touto žádostí smlouvu o poskytnutí téže sociální služby z důvodu porušování povinností vyplývajících ze smlouvy,
- má-li zařízení naplněnou kapacitu, v tomto případě je možné zařadit žadatele do pořadníku žadatelů.

5. NABÍZÍME TYTO ZÁKLADNÍ ČINNOSTI

Dle § 37

- Sociální poradenství

Dle § 51

- Poskytnutí stravy nebo pomoc při zajištění stravy
- Ubytování
- Pomoc při zajištění chodu domácnosti
- Pomoc při osobní hygieně případně zajistíme podmínky pro osobní hygienu
- Výchovné, vzdělávací a aktivizační činnosti
- Zprostředkování kontaktu se společenským prostředím
- Sociálně terapeutické činnosti
- Pomoc při uplatňování práv a oprávněných zájmů a při obstarávání osobních záležitostí

Doba poskytování jednotlivých činností je vymezena v Metodice CHB, která je k nahlédnutí v zařízení a specifikována v individuálním plánu klientů s ohledem na jejich potřeby.

5.1. Které služby nemůžeme vzhledem k personálnímu a technickému zajištění poskytnout?

Dopravu klienta, který svévolně opustí službu a následně žádá po poskytovateli odvoz zpět do zařízení.

- V takovém případě může klient využít služby veřejné hromadné dopravy, taxislužbu a ostatní možnosti dopravy

Doprovod klienta při hospitalizaci ve zdravotnickém zařízení nebo při jiném léčebném pobytu.

- V takovém případě jsme nápomocni při zajištění doprovodu jinými druhy služeb (asistenční služba, služba domácí péče).

5.2. Komu a kdy nemůže být služba trvale poskytována?

Osobám, které nabízenou službu odmítají, svým jednáním, projevem a chováním hrubě narušují kolektivní soužití a my nejsme schopni zajistit jejich bezpečnost, nebo bezpečnost ostatních klientů.

Osobám, které vědomě porušují doporučení lékaře a dalších odborníků, v důsledku toho nejsou schopni respektovat zásady a pravidla poskytování služby a přijímat poskytovanou službu v rozsahu vymezeném uzavřenou smlouvou o poskytování služby a v souladu s posláním a cíli organizace, pokud zdravotní stav klienta vyžaduje péči na uzavřeném oddělení léčebných zařízení.

Osobám, které projeví vážně míněný nesouhlas s poskytováním služby.

6. KAPACITA SLUŽBY

Kapacita služby Chráněné bydlení je stanovena v souladu s rozhodnutím o registraci služby **16 lůžek**.

7. ZVEŘEJNĚNÍ KOMPLETNÍHO VEŘEJNÉHO ZÁVAZKU

Náš veřejný závazek je dostupný prostřednictvím těchto zdrojů:

- webové stránky www.dnsv.cz , Facebook,
- leták DOMOVA NA STRÍBRNÉM VRCHU (Městský úřad Rokytnice v O. h., Městský úřad Rychnov nad Kněžnou, ordinace lékaře, čekárna psychiatra, Péče o duševní zdraví Rychnov nad Kněžnou, Infocentrum Rokytnice v O. h.),
- nástěnky v zařízení,
- informovanost v rámci dne otevřených dveří.

V Rokytnici v Orlických horách dne 1. 1. 2026

Mgr. Eva Fremuthová, MBA, MCS
ředitelka DOMOVA